



مرشحات الدور الاول

المحاسبة الإدارية

الفرع التجاري - (ادارة - محاسبة)



إعداد الست : سارة مزهر



sarahmzher



0771 315 7475

المحاسبة الإدارية :- هي عرض المعلومات المحاسبية بصورة تؤدي الى المساعدة وترشيد الإدارة في وضع السياسات وتصريف العمليات اليومية للمنظمة

معدل العائد الداخلي :- هو معدل الخصم الذي يجعل القيمة الحالية للتدفقات النقدية المتوقعة من المشروع الاستثماري مساوية للقيمة الحالية الخارجة المتوقعة للمشروع وبالتالي فإن معدل العائد الداخلي ، هو معدل

الخصم الذي يجعل صافي القيمة الحالية = صفر .

تعريف هامش الامان :- هو زيادة المبيعات المخططة او الفعلية على حجم التعادل .

تعريف نقطة التعادل :- هي نقطة معينة في حجم النشاط يتساوى عندها مجموع الايرادات مع مجموع التكاليف اي انها نقطة لا ربح ولا خسارة .

:- (C.V.P) تعريف مصطلح تحليل الكلفة - الحجم - الربح

هو دراسة التأثيرات على الربح المستقبلي نتيجة للتغيرات في التكاليف الثابتة والتكاليف المتغيرة , وسعر البيع , وكمية المبيعات , ومزيج المبيعات .

تعريف الموازنة :- هي خطة مفصلة معبرا عنها كميا وتحدد فيها كيفية الحصول على الموارد وكيفية استعمالها خلال فترة زمنية معينة.

س/ ما هي اهداف نظام الموازنة؟

ج/ 1- التخطيط

ان الهدف الاكثر وضوحا للموازنة هو تحديد خطة للعمل اذ تجبر عملية اعداد الموازنة للعاملين في المنشأة على اعداد خطة للمستقبل .

2- تسهيل الاتصال والتنسيق

لاجل لان تكون المنشأة فعالة ينبغي على كل مدير ان يكون على ووعي وادراك بالخطط الموضوعية من قبل المدراء الاخرين في المنشأة .

3- تخصيص الموارد

ان الموازنات احد الوسائل المهمة لتخصيص تلك الموارد بين الاستخدامات المختلفة لتسهيل مهمة المنظمة.

4- الرقابة

5- تقويم الاداء وتقديم الحوافز

س/ ماهي مبادئ الموازنات؟

1- مبدأ الشمول يقصد ان تكون الموازنة شاملة لجميع اوجه نشاط المنشأة بمعنى جميع اداراتها ومراكز مسؤولياتها وذلك من اجل تحقيق هدف الاتصال والتنسيق للموازنة.

2- مبدأ التوزيع الزمني يقصد بهذا المبدأ توقيت العمليات وتوزيعها على مدار فترة الموازنة التي عادة ما تكون سنة واحدة من حيث توقيت حصولها وتقسيم الموازنة على فترات فصلية او شهرية .

3- مبدأ الواقعية هوان تكون الاهداف المنشودة ممكنة التحقيق في ظل الامكانيات المتاحة للمنشأة سواء كانت الامكانيات مادية ام بشرية.

4- مبدأ المشاركة وتعني المشاركة في اعداد الموازنة الاستفادة من خبرات المسؤولين بالمنشأة.

5- مبدأ المرونة يجب ان تتسم الموازنة بالمرونة ويقصد بها امكانية تعديل ارقام الموازنة بسهولة .

الموازنات المتحركة (الموازنة المدورة او المستمرة) / وهي الموازنة التي تعد على اساس مستمر بحيث تغطي فترة معينة بصفة مستمرة وهذا يتطلب التحديث المستمر للموازنة .

س/ عدد انواع الموازنات من حيث المرونة؟

- 1- الموازنات الثابتة :- هي الموازنات التي تعد على اساس مستوى واحد من حجم النشاط.
- 2- الموازنات المرنة :- هي الموازنات التي تعد على مستويات متعددة من حجم النشاط.

الموازنة الشاملة:- هي مجموعة شاملة وتفصيلية من الموازنات التي تغطي جميع مراحل عمليات المنظمة لفترة زمنية معينة وتتألف الموازنة الشاملة من الموازنة التشغيلية والموازنة المالية.

س/ ماهي القرارات الرئيسية لمستخدمي المعلومات المحاسبية؟

- 1- القرارات المتعلقة باستثمار الاموال في منشأة معينة
- 2- القرارات المتعلقة بفرض الضرائب على المنشآت
- 3- القرارات التي تتخذها ادارة المنشأة المتعلقة بالوظائف الادارية
- 4- القرارات التي يتخذها العاملون في المنظمة والعاملون المحتملون
- 5- القرارات المتعلقة بزبائن المنظمة ومجهزيها

س/ ماهي اوجه التشابه والاختلاف بين المحاسبة المالية والمحاسبة الادارية؟

المحاسبة الادارية	المحاسبة المالية	معايير التمييز
اطراف داخلية اي الادارة بمستوياتها المختلفة	اطراف خارجية مثل المستثمرون, مقترضون, جهات حكومية... الخ	(1) مستخدمو المعلومات
اعداد التحليلات والتقارير الدورية الملائمة لاحتياجات المنظمة	مسك الدفاتر واعداد القوائم المالية ذات الغرض العام	(2) طبيعة الانظمة المحاسبية
تقديرية مستقبلية	معلومات تاريخية فعلية	(3) طبيعة المعلومات
اقل موضوعية لاعتمادها على المعلومات التقديرية المستقبلية	موضوعية لاعتمادها على المعلومات التاريخية	(4) درجة الوثوق وصحة المعلومات
لا تلتزم بالمبادئ المحاسبية المتعارف عليها	تلتزم بالمبادئ المحاسبية المتعارف عليها	(5) معايير التطبيق المحاسبي
تقارير دورية وأي تقارير خاصة طالما احتاجت اليها الادارة	قوائم مالية سنوية	(6) دورية اعداد التقارير
الاقسام المختلفة للمنظمة	المنظمة كوحدة محاسبية واحدة	(7) نقطة تركيز التحليل
وحدة النقد وغيرها	وحدة النقد	(8) وحدة القياس

س/ ما هو غرض محاسبة التكاليف من توفير البيانات التكاليفية؟

ج/ تهدف محاسبة التكاليف الى توفير البيانات التكاليفية لغرضين رئيسيين :-

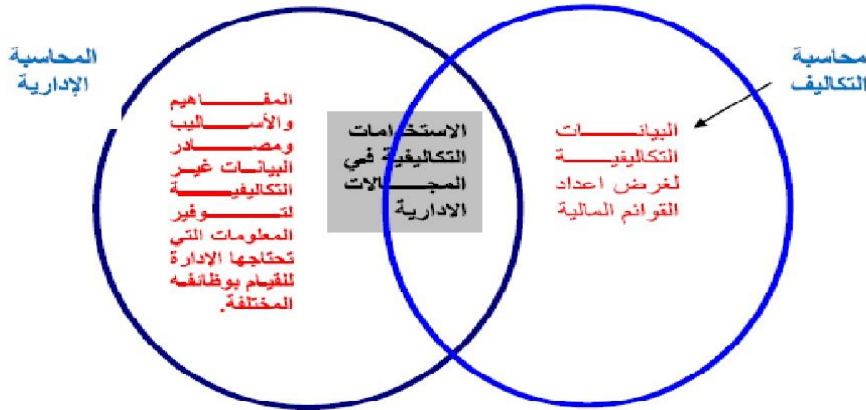
- اعداد القوائم المالية (قائمة الدخل و قائمة المركز المالي) وذلك من خلال حساب تكلفة البضاعة المباعة وتكلفة مخزون اخر المدة ويعكس ذلك الدور التقليدي لمجال محاسبة التكاليف
- تزويد ادارة المنشأة بالمعلومات التي تفيد في مجالات التخطيط والرقابة واتخاذ القرارات الادارية

س/ ماهي الخطوات التي تمر بها عملية اتخاذ القرارات ؟

- 1- توضيح مشكلة القرارات
- 2- تحديد الهدف
- 3- تحديد البدائل
- 4- تطوير نموذج القرار
- 5- جمع البيانات
- 6- اختيار البديل المناسب

س/ ارسم شكلا يوضح العلاقة بين المحاسبة الادارية ومحاسبة التكاليف؟

العلاقة بين المحاسبة الادارية ومحاسبة التكاليف



س/ ماهي العوامل التي استدعت ادارة المنشآت الى تغيير نوعية المعلومات المطلوبة من المحاسبين الاداريين ؟

- التغيير في اذواق الزبائن ، انفتاح الاسواق العالمية على بعضها البعض ، التركيز على الجودة .
- التركيز على الانشطة ، قصر دورة حياة المنشأة .

س/ ما هو اثر التغيير في التكنولوجيا على المحاسبة الادارية؟

- ج/ نظرا للتقدم التكنولوجي الحديث فان الكثير من المنشآت الصناعية اصبحت تنتج منتجاتها اوتوماتيكيا, ولذا فان إنتاج هذه المنتجات الذي لا يتطلب استعمال الايدي البشرية يؤدي الى تخفيض اجور العمال بشكل كبير وكذلك استعمال الحاسب الالي الذي اصبح واسع الانتشار في كثير من الدول ادى الى تخفيض تكلفة تجميع وتخزين معلومات المحاسبة الادارية

س/ ماهي الشروط الواجب توفرها لاستعمال نظام التكاليف على اساس الانشطة في المنشأة الصناعية

- 1- ان المنافع المتوخاة من استعمال نظام الانشطة تفوق التكاليف المتعلقة به
- 2- ان المنشأة تستطيع تقسيم عملياتها الى أنشطة مختلفة وواضحة
- 3- ان المنشأة لديها التكنولوجيا العالية لتجميع المعلومات وتكاليف
- 4- لا يوجد ثقة بمعلومات التكاليف الناتجة عن النظام التقليدي
- 5- يوجد موجبات التكلفة في كل نشاط من الانشطة

س:- ميز بين التحليل الكمي والتحليل الوصفي او النوعي في عملية اتخاذ القرارات؟

- ج/ ان **العوامل الكمية** هي النتائج التي تقاس في صورة عددية وبعض هذه العوامل الكمية يمكن ان تكون مالية يعبر عنها بوحدة النقد مثلا تكلفة المواد المباشرة والاجور , اما **العوامل الوصفية** فهي التي تكون صعبة القياس بشكل دقيق في صورة عددية مثل معنويات العاملين.

س/ عدد واشرح الخصائص التي يعتمد عليها المحاسب الاداري في اعداد التقارير؟

- 1- **الملائمة :-** يقصد بها ان المعلومات ذات صلة وثقيه بمشكلة القرار وانها قادره على عمل اختلاف في القرار المتخذ وهي تتمتع بخصائص : أ_ ذات صلة بالمستقبل ب_ تختلف من بديل الى اخر من بدائل القرار
- 2- **الدقة :-** ان المعلومة الملائمة لمشكلة القرار صحيحة وخالية من النقص او الخطأ
- 3- **التوقيت المناسب:-** ان المعلومة الملائمة والدقيقة تكون ذات اهمية وفائدة عندما تكون متاحة للمدير خلال وقت اتخاذ القرار
- 4- **الثقة او الموثوقية :-** وهي امانة المعلومات وامكانية الاعتماد عليها من اجل ان تكون المعلومات صادقة في التعبير عن الظواهر

س كثير من المنظمات بدأت تهتم بدراسة وتطبيق عامل الجودة لمنتجاتها وذلك من خلال تخفيض العيوب والتلف لتلك المنتجات (ناقش هذه العبارة مبيناً اثرها على زيادة المبيعات والارباح)

ج:- لقد اصبح تركيز المنظمات الى تركيب نظام مراقبة الجودة الكلية ويتطلب هذا النظام وجود معلومات لازمة في الوقت المناسب والتي تكون متعلقة بالمنتجات التي فيها عيب وتكاليف اعادة تصنيعها والضمانات الخاصة بها لذلك تم التركيز على المقاييس الغير مالية مثل رضا الزبون وذلك يؤدي الى زيادة الارباح ويؤدي الى جذب الزبون الذي سيعمل دعاية للمنتج مما ينتج عنه زيادة في المبيعات ومن ثم الإيرادات

س/ ماهي عوامل تحليل التعادل ؟

- 1- سعر البيع .2- حجم المبيعات (عددالوحدات المباعة) .
- 3- هيكل التكاليف 4- مزيج المنتجات

س/ ماهي افتراضات تحليل العلاقة بين التكلفة والحجم والربح ؟

- 1- ثبات سعر بيع الوحدة ضمن المدى الملائم .
- 2- سلوك عناصر التكاليف سلوكاً خطياً ضمن المدى الملائم .
- 3- ثبات نسبة مزيج المنتجات , في حالة تعدد المنتجات .
- 4- ثبات اسعار الحصول على عوامل الانتاج (عناصر التكلفة) .
- 5- ثبات نسبي في الكفاءة الانتاجية .

س/ ماهي طريقة احتساب نقطة التعادل ؟

- 1- طريقة المعادلة .2- طريقة عائد المساهمة (المساهمة الحدية) 3- طريقة الرسم البياني .

س/ بماذا يسهم عائد المساهمة ؟

- 1- تغطية التكاليف الثابتة .2- تحقيق الارباح

* عند نقطة التعادل فإن عائد المساهمة = ت.ث

* كل نقطة منتجة او مباعية بعد نقطة التعادل تسهم في تحقيق الارباح .

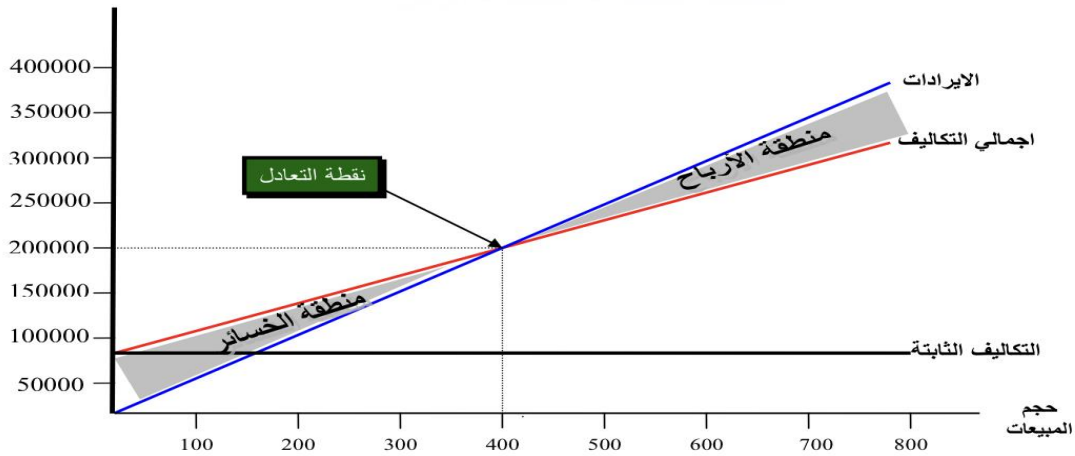
- ان ارتفاع التكاليف المتغيرة يؤدي الى **انخفاض** عائد المساهمة , ومن ثم ارتفاع **نقطة التعادل** (اثر سلبي)
- ان ارتفاع سعر البيع يؤدي الى **ارتفاع** عائد المساهمة , ومن ثم انخفاض **نقطة التعادل** (اثر ايجابي) .
- ان انخفاض التكاليف المتغيرة يؤدي الى **ارتفاع** عائد المساهمة ومن ثم انخفاض **نقطة التعادل** **اثر ايجابي** .
- ان انخفاض سعر البيع يؤدي الى **انخفاض** عائد المساهمة , ومن ثم ارتفاع **نقطة التعادل** **اثر سلبي** .

س/ ماهي خطوات اعداد الرسم البياني لايجاد نقطة التعادل ؟

- 1- تخصيص المحور العمودي ليمثل التكاليف والايرادات
- 2- تخصيص المحور الافقي ليمثل حجم النشاط
- 3- ترسم التكاليف الثابتة بخط موازي للمحور الافقي .

- 4- نرسم خط التكاليف الكلية الذي يبدأ من نقطة انطلاق خط التكاليف الثابتة من المحور العمودي .
- 5- نرسم خط ايراد المبيعات الذي يبدأ من النقطة صفر
- 6- عند تقاطع خط ايراد المبيعات مع خط التكاليف الكلية يتم رسم خط رأسي من هذه النقطة الى محور حجم النشاط ليتم تحديد نقطة التعادل بالوحدات , وكذلك يتم رسم خط افقي من نقطة التقاطع نفسها الى محور التكاليف والايرادات ليتم تحديد نقطة التعادل بالمبالغ .
- * في الرسم البياني فإن نقطة التعادل ناتجة من نقطة تقاطع خط ايراد المبيعات مع خط التكاليف الكلية
- * تغيير التكاليف المتغيرة مع تغير حجم النشاط (حجم المبيعات) تغيراً طردياً .
- * التكاليف الثابتة لا تتغير مع تغير حجم النشاط .
- * عند نقطة التعادل فإن :-
- اجمالي عائد المساهمة = اجمالي التكاليف الثابتة

الإيرادات والتكاليف
(المبالغ بالآلاف الدنانير)



- س/ ماهو الهدف الاساس للموازنة النقدية ؟ وكيف يتم تحقيق الهدف؟
- ج/ ان الهدف الاساس للموازنة النقدية هو تخطيط النقدية وراقبتها ويتم ذلك من خلال عرض المتحصلات النقدية والمدفوعات النقدية والمحافظة على التوازن بينهما من اجل تجنب النقدية المعطلة (غير المستثمرة) أو عجز النقدية .

SARAH MAZHER

س/ ماهي اقسام الموازنة النقدية؟

- 1- المقبوضات النقدية , تشمل رصيد النقدية اول المدة والمتحصلات النقدية من الزبائن وغيرها من المتحصلات .
- 2- المدفوعات النقدية , وتتكون من جميع المدفوعات التي تجري لأغراض المنشأة المختلفة .
- 3- الفائض او العجز النقدي , الذي ينتج عن الفرق بين المقبوضات النقدية والمدفوعات النقدية خلال فترة الموازنة .
- 4- التمويل , يقدم هذا القسم توضيح تفصيلي لعمليات الاقتراض وسداده خلال فترة الموازنة , والذي ينتج عن حالات سداد العجز النقدي .

س/ ماذا يتطلب من أجل عملية اعداد الموازنة النقدية؟ او اشرح دورة توليد النقد؟

- ج/ عملية اعداد الموازنة النقدية تتطلب معرفة البيانات والمعلومات المتعلقة بمصادر المقبوضات وكذلك معرفة المجالات التي ستصرف فيها تلك المقبوضات وهو ما يطلق عليه دورة توليد النقد التي تبدأ باستعمال النقدية المتاحة في شراء المواد الاولية ودفع الاجور والمصاريف باستعمال هذه العناصر ستولد المنتج التام القابل للبيع وعن طريق بيع هذا المنتج تنشأ المبيعات النقدية والحسابات المدينة وبتحصيل هذه الحسابات تتولد النقدية.

موازنة قائمة المركز المالي :- وهي موازنة توضح المركز المالي في لحظة معينة , وهي توضح ايضا خطة المنشأة الانتاجية والبيعية على موجودات ومطلوبات المنشأة وحقوق الملكية ويتم اعدادها بالاعتماد على الموازنة التشغيلية والموازنة النقدية .

الموازنة الرأسمالية :- هي دراسة مالية اقتصادية تهتم بتقييم المشروعات او الفرص الاستثمارية المتاحة أمام الإدارة وترتيبها حسب أهميتها وإعطاء مؤشرات تفيد الإدارة في اتخاذ القرارات المناسبة لها

العائد النقدي السنوي :- وهو عبارة عن التدفقات النقدية الداخلة خلال حياة المشروع الاستثماري

س / ما هي العوامل التي يجب أخذها في الاعتبار عند تحديد العائد النقدي السنوي ؟

1. قد يكون العائد النقدي السنوي على شكل إيرادات تستلم سنويًا كما في حالة شراء مبنى وتأجيرها الى الغير حيث يمثل الايجار (العائد النقدي السنوي) .
2. عند وجود بعض المصاريف التشغيلية النقدية عندئذ يجب طرحها من الايراد للوصول الى صافي التدفقات النقدية السنوية.
3. ان اي وفورات في التكاليف (تخفيض في التكاليف) يعد عائدًا نقديًا للمشروع الاستثماري.
4. ضريبة الدخل .

مفهوم القيمة الحالية :- ان القيمة الحالية فنأخذها في الحسبان القيمة الزمنية للنقود والتي تعني ان الدينار الذي يستلم اليوم له قيمة أكبر من الدينار الذي يستلم في المستقبل **والسبب في انخفاض قيمة النقود عبر الزمن لأمرين :-**

الاول هو التضخم النقدي والثاني عامل الفائدة او سعر الفائدة وعلى هذا الاساس تهدف القيمة الحالية الى خصم القيمة المستقبلية كما لو أنها حدثت الان في لحظة الاستثمار من اجل معرفة قيمتها عند هذه اللحظة ومن ثم مقارنتها مع مبلغ الاستثمار .

طرق تقييم الاستثمار

- أولاً :- طرق التقييم التي تعتمد على التدفقات النقدية المخصومة**
1. طريقة صافي القيمة الحالية 2. طريقة معدل العائد الداخلي على الاستثمار 3. طريقة وقت التعادل
- ثانياً :- طرق تقييم الاستثمار التي لا تعتمد على منهج التدفقات النقدية المخصومة**
1. طريقة فترة الاسترداد 2. طريقة معدل العائد المحاسبي

صافي القيمة الحالية هو الفرق بين القيمة الحالية للعائد النقدي السنوي (التدفقات النقدية الداخلة) والقيمة الحالية لتكلفة الاستثمار (التدفقات النقدية الخارجة) .



(مخطط تقييم المشروع الاستثماري بطريقة صافي القيمة الحالية)

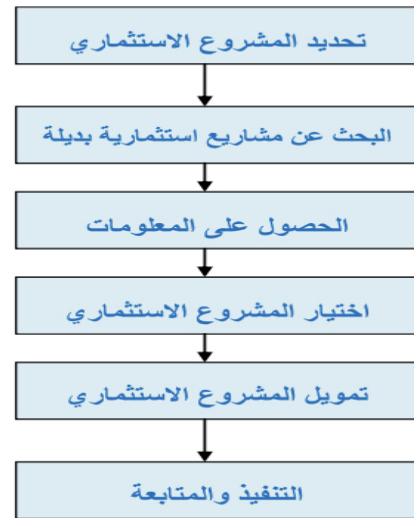
طريقة صافي القيمة الحالية	طريقة معدل العائد الداخلي
1- تعتمد على منهج التدفقات المخصومة	1- لا تعتمد على منهج التدفقات المخصومة
2- تعبر عن نتيجة العمليات الحسابية كنتيجة مطلقة	2- تعبر عن نتيجة العمليات الحسابية كنسبة مئوية
3- عملياتها الحسابية سهلة	3- عملياتها الحسابية صعبة
4- يقبل المشروع الواحد اذا كان صافي القيمة الحالية اكبر اويساوي صفر ويرفض اذا كان اصغر من صفر	4- يقبل المشروع الواحد اذا كان معدل العائد اكبر او يساوي معدل العائد المرغوب فيه ويرفض اذا كان العكس

وقت التعادل :- ذلك الوقت الذي تتساوى عنده القيمة الحالية المتراكمة للتدفقات النقدية الداخلة للمشروع الاستثماري مع القيمة الحالية المتراكمة للتدفقات النقدية الخارجة للمشروع الاستثماري .

طريقة وقت التعادل	طريقة فترة الاسترداد
تتساوى القيمة الحالية للتدفقات الداخلة مع القيمة الحالية للتدفقات الخارجة	1- تتساوى فيها العوائد النقدية مع كلفة الاستثمار
تأخذ بالحسابات القيمة الحالية للنقود	2- لا تأخذ بالحساب القيمة الحالية للنقود

مراحل إعداد الموازنة الرأسمالية

يقوم المحاسب الإداري بدور أساسي في هاتين المرحلتين وخصوصاً فيما يتعلق بتقدير وتوقيت التدفقات النقدية المترتبة على المشروعات الاستثمارية الخاضعة لتقييم الإدارة ، فضلاً عن متابعة ومراجعة تنفيذ تلك القرارات.



فترة الاسترداد :- هو عدد السنوات التي تمكن الشركة من استرجاع كلفة الاستثمار الاصلية وكلمة كانت فترة الاسترداد اقصر فيعتبر ذلك دليلاً على درجة المخاطرة في الاستثمار .

التكلفة المبدئية للاستثمار :- وهي التدفقات النقدية الخارجة في بداية حياة المشروع.

س / ماهي عيوب طريقة فترة الاسترداد ؟

- 1) تجاهلها التدفقات النقدية للمشروع التي تحدث بعد فترة الاسترداد اي بعد استرداد تكلفة الاستثمار .
- 2) تجاهلها القيمة الزمنية للنقود وهذا ما يؤدي الى عدم منطوية المقارنة بين التدفقات النقدية الخارجة والتدفقات النقدية الداخلة .

س / في عملية إعداد الموازنة ما هي المعلومات التي يحتاجها المحاسب ؟

- 1- التكلفة المبدئية للاستثمار ويطلق عليها أيضاً (التدفقات النقدية الخارجة) .
- 2- العمر الإنتاجي للمشروع او عدد السنوات المتوقعة للاحتفاظ بالمشروع .
- 3- سعر الفائدة السائد في السوق ويطلق عليه (معدل تكلفة رأس المال او معدل الخصم)
- 4- العائد النقدي السنوي ويطلق عليه (التدفقات النقدية الداخلة) .
- 5- معلومات وصفية أخرى يصعب قياسها مادياً الا أنها تعطي مؤشرات شكلية يترك تقييمها للادارة العليا .

س: عدد المكونات الرئيسية لتحديد الاستثمار ؟

1) سعر الشراء الموجود او الموجودات الثابتة والذي يدفع في بداية مرحلة تأسيس المشروع الاستثماري .

2) نفقات ما قبل الاستخدام وتشمل كافة النفقات المدفوعة لتهيئة الموجودات الثابتة الجديدة للاستخدام مثل النقل والرسوم الكمركية والنصب والتهيئة ... الخ وينبغي إضافة هذه النفقات الى تكلفة الاستثمار .

3) الاستثمارات الإضافية في رأس المال فقد يؤدي الاستثمار في مشروع معين او خط انتاجي جديد الى ظهور الحاجة لإجراء توسعات في أنواع المخزون او في المدينون ... الخ وان هذه التوسعات يجب اضافتها الى تكلفة الاستثمار .

4) القيمة البيعية للموجود القديم (قيمة التخلص من الموجود القديم) عند استبدال البيعية لهذه الموجودات تخفيض من تكلفة الاستثمار .

5) التكاليف التي يمكن تجنبها في حالة الاستثمار وهي مجموعة التكاليف التي يعد إنفاقها أمر لا بد منه عند اتخاذ قرار باستبدال الموجود الثابت فإن هذه التكاليف يتوقف إنفاقها ولذا تعد تخفيض من تكلفة الاستثمار .

س/ لماذا يتم طرح الاندثار من التدفق النقدي عند تقييم الاستثمار بطريقة معدل العائد المحاسبي على تكلفة الاستثمار ؟ج:- وذلك لتحويل العائد النقدي الى أرباح.

مثال1:- تنتج شركة النسيم المنتج (ع) يبلغ سعر بيعه 360 دينار للوحدة وكلفته المتغيرة 216 دينار للوحدة و إجمالي التكاليف الثابتة 7200000 دينار , تدرس إدارة الشركة أسلوب مقترح بدلا من الأسلوب الحالي لانتاج المنتج (ع) يؤدي الأسلوب المقترح الى تخفيض التكاليف المتغيرة بمبلغ 54 دينار و ارتفاع التكاليف الثابتة بمبلغ 174960 دينار .
المطلوب : تقييم البديلين واختيار الأفضل ؟

1- الأسلوب الحالي :

عائد المساهمة للوحدة = سعر البيع - التكاليف المتغيرة للوحدة

عائد المساهمة للوحدة = 360 - 216 = 144 دينار

نقطة التعادل بالوحدات = $\frac{\text{التكاليف الثابتة}}{\text{عائد المساهمة للوحدة}}$

نقطة التعادل بالوحدات = $\frac{7200000}{144} = 5000$ وحدة

نسبة عائد المساهمة = $\frac{\text{عائد المساهمة}}{\text{سعر البيع للوحدة}} \times 100$

نسبة عائد المساهمة = $100 \times \frac{144}{360} = 40\%$

2- الوضع المقترح :

التكاليف المتغيرة للوضع المقترح = 216 - 54 = 162 دينار / وحدة

عائد المساهمة للوحدة = 360 - 162 = 198 دينار / للوحدة

التكاليف الثابتة للوضع المقترح = 7200000 + 174960 = 894960 دينار

$$\text{نقطة التعادل بالوحدات} = \frac{\text{التكاليف الثابتة}}{\text{عائد المساهمة للوحدة}} = \frac{894960}{198} = 4520 \text{ وحدة}$$

$$\text{نسبة عائد المساهمة} = \frac{\text{عائد المساهمة}}{\text{سعر البيع للوحدة}} \times 100$$

$$\%55 = 100 \times \frac{198}{360}$$

مثال 2 تنتج شركة (س) منتجاً سعر بيعه (4000) دينار للوحدة وتكاليفه المتغيرة (3000) دينار للوحدة في حين التكاليف الثابتة للشركة بلغت (5000000) دينار وحجم المبيعات (13000) وحدة. المطلوب : احتساب

- 1 - عائد المساهمة للوحدة
- 2 - إجمالي عائد المساهمة
- 3 - نسبة عائد المساهمة
- 4 - نقطة التعادل بطريقتي المعادلة وعائد المساهمة
- 5 - هامش الأمان بالوحدات والمبالغ
- 6 - نقطة التعادل بالمبالغ
- 7 - نسبة هامش الأمان
- 8 - كشف الدخل لمستوى التعادل

عائد المساهمة للوحدة = سعر بيع الوحدة - التكلفة المتغيرة للوحدة

$$= 4000 - 3000 = 1000 \text{ دينار}$$

إجمالي عائد المساهمة = عائد المساهمة × حجم المبيعات

$$= 13000 \times 1000 = 13000000 \text{ دينار}$$

$$\text{نسبة عائد المساهمة} = \frac{\text{عائد المساهمة}}{\text{سعر بيع الوحدة}} \times 100\%$$

$$= 25\% = 100\% \times \frac{1000}{4000}$$

$$\text{نقطة التعادل بالوحدات} = \frac{\text{التكاليف الثابتة}}{\text{عائد المساهمة}}$$

$$= \frac{5000000}{1000} = 5000 \text{ وحدة}$$

نقطة التعادل بالوحدات بطريقة المعادلة

إيرادات المبيعات = التكاليف المتغيرة + التكاليف الثابتة

(حجم المبيعات × سعر بيع الوحدة) = (حجم المبيعات × ت.م للوحدة) + ت.ث

$$(س \times 4000) = (س \times 3000) + 5000000$$

$$س = \frac{5000000}{1000} ، س = 5000 \text{ وحدة}$$

نقطة التعادل بالمبالغ = نقطة التعادل (بالوحدات) × سعر بيع الوحدة

$$= 4000 \times 5000 = 20000000 \text{ دينار}$$

هامش الأمان بالوحدات = حجم المبيعات (بالوحدات) - نقطة التعادل (بالوحدات)

$$= 5000 - 13000 = 8000 \text{ وحدة}$$

هامش الأمان بالمبالغ = هامش الأمان بالوحدات × سعر البيع

$$= 4000 \times 8000 = 32000000 \text{ دينار}$$

$$\text{نسبة هامش الامان بالوحدات} = \frac{\text{هامش الامان بالوحدات}}{\text{حجم المبيعات بالوحدات}} \times 100$$

$$100 \times \frac{8000}{13000} =$$

$$= 61.5\%$$

كشف الدخل لمستوى التعادل

المبالغ	التفاصيل
20000000	ايرادات المبيعات (4000 × 5000)
15000000	-التكاليف المتغيرة (3000 × 5000)
5000000	= عائد المساهمة
(5000000)	-التكاليف الثابتة
صفر	= صافي الدخل

مثال 3:- خطت شركة سلام بغداد الصناعية ارباحا قبل الضرائب للسنة القادمة بمبلغ (75 000) دينار وتوفرت لديك المعلومات التالية :-

- عدد الوحدات المباعة (4000) وحدة
- الكلفة المتغيرة للوحدة (20) دينار
- التكاليف الثابتة السنوية (125 000) دينار
- المطلوب/ تحديد سعر البيع الذي يحقق قبل الربح المخطط .

$$\text{سعر البيع} = \text{ت . م للوحدة} + \frac{\text{التكاليف الثابتة} + \text{الارباح}}{\text{حجم المبيعات}}$$

$$= \frac{75\,000 + 125\,000}{4000} + 20 =$$

$$= \frac{200\,000}{4000} + 20 = 50 + 20 = 70 \text{ دينار سعر البيع}$$

مثال 4:- الاتي البيانات المتعلقة بمنتوج معين :-
سعر بيع الوحدة 500 دينار ، التكلفة المتغيرة للوحدة 300 دينار ، التكاليف الثابتة 80000 دينار المطلوب :- تحديد حجم المبيعات بالوحدات والمبالغ الذي يحقق صافي ربح مستهدف بعد الضريبة قدره 40000 دينار ، اذا علمت ان نسبة الضريبة (20%)

$$\text{صافي الربح قبل الضريبة} = \frac{\text{صافي الربح بعد الضريبة}}{1 - (\text{نسبة الضريبة})}$$

$$= \frac{40\,000}{80\%} = \frac{40000}{0.8} = 50000$$

$$\text{حجم المبيعات} = \frac{\text{صافي الربح قبل الضريبة} + \text{التكاليف الثابتة}}{\text{عائد المساهمة}}$$

$$\text{حجم المبيعات} = \frac{50\,000 + 80\,000}{300 - 500}$$

$$\text{حجم المبيعات} = \frac{130000}{200} = 650 \text{ وحدة}$$

$$\text{ايراد المبيعات} = \text{سعر البيع} \times \text{حجم المبيعات}$$

$$\text{ايراد المبيعات} = 500 \times 650 = 325000 \text{ دينار}$$

مثال 5:- تنتج شركة (ص) منتجاً بسعر بيعه (2000) دينار للوحدة والتكاليف المتغيرة (1500) دينار للوحدة في حين بلغت التكاليف الثابتة (4000000) دينار وحجم المبيعات (12000) وحدة .
المطلوب / صافي الربح

صافي الربح = ايراد المبيعات - التكاليف المتغيرة - التكاليف الثابتة
= (سعر × كمية) - (التكلفة المتغيرة × الكمية) - التكاليف الثابتة
صافي الربح = 24000000 - 18000000 - 4000000 = 2000000 دينار

مثال 6:- تنتج وتبيع شركة المثني الصناعية الاواني البلاستيكية ، والاتي البيانات المتعلقة بكميات المواد الاولية المتوقع استخدامها في الانتاج خلال الفصل الثاني من عام 2010 فضلاً عن سياسة الشركة بالاحتفاظ بخزين المواد الاولية .

1- كميات المواد الاولية المتوقع استخدامها في الانتاج خلال الفصل الثاني من عام 2010 كالاتي :-

نوع المادة	نيسان	مايس	حزيران
المادة س(كغم)	80000	90000	95000

علماً أن أسعار الشراء المتوقعة خلال الفصل الثاني 2010 هي (10) دينار للكيلو غرام الواحد من المادة(س) .

2- أن الشركة تحتفظ بالمواد الاولية بما يعادل 20% من المواد الاولية المستخدمة للانتاج في الشهر التالي ، اذا علمت أن كمية المواد الاولية المطلوبة للانتاج لشهر تموز 2010 هي (100000) كغم من المادة(س) .

المطلوب / أعداد موازنة مشتريات المواد الاولية للفصل الثاني 2010

التفاصيل	نيسان	مايس	حزيران	اجمالي الفصل
كمية المواد الاولية المستخدمة	80000	90000	95000	265000
+ مخزون الانتاج التام اخر مدة	18000	19000	20000	20000
- مخزون المواد الاولية اول المدة	16000	18000	19000	16000
= كمية المشتريات	82000	91000	96000	269000
× سعر الشراء	10	10	10	10
= تكلفة المشتريات	820000	910000	960000	2690000

مخزون اخر المدة (نيسان) = 90000 × 20% = 18000 كغم

مخزون اخر المدة (مايس) = 95000 × 20% = 19000 كغم

مخزون اخر المدة (حزيران) = 100000 × 20% = 20000 كغم

مخزون اول المدة (نيسان) = 80000 × 20% = 16000 كغم

مثال 7:- تنتج وتبيع شركة البيضاء الصناعية المواد الغذائية واليك البيانات المتعلقة بتكاليف

وكميات الانتاج المتوقعة فضلاً عن مخزون الانتاج التام اخر المدة خلال الفصل الاول عام 2006 :

تكاليف الانتاج للفصل الثاني من عام 2010 (مواد مباشرة + اجور مباشرة + ت ص غ م) كالاتي

- نيسان 546000 ، مايس 707200 ، حزيران 871000

- اجمالي الفصل 2124000

وكانت كمية الانتاج وكميات مخزون الانتاج التام اخر المدة المتوقعة خلال الفصل الثاني عام 2010

كالاتي :-

التفاصيل	نيسان	مايس	حزيران
كمية الانتاج (وحدة)	7800	10400	13000
كمية المخزون آخر مدة	2000	2400	3400

المطلوب / اعداد موازنة تكلفة الانتاج وتكلفة مخزون الانتاج التام اخر المدة للفصل الثاني

التفاصيل	نيسان	مايس	حزيران	اجمالي الفصل
تكاليف الانتاج	546000	707200	871000	2124000
÷ كمية الانتاج	7800	10400	13000	
= كلفة الوحدة الواحدة	70	68	67	
× مخزون أنتاج اخر المدة	2000	2400	3400	
= تكلفة مخزون أنتاج اخر مدة	140000	163200	127800	

مثال 8 :- توفرت لديك المعلومات التالية عن شركة الغدير الصناعية :

التفاصيل	اذار	نيسان	ايار	حزيران
ايراد المبيعات	600000	1000000	800000	1200000
تكلفة المشتريات	300000	600000	500000	700000

علماً أن :

- 1- جميع المبيعات اجلة وتحصل كما يلي :
(60%) في نفس شهر البيع و (40%) في الشهر السابق لشهر البيع .
 - 2- جميع المشتريات اجلة وتسدد كما يلي :
(50%) في نفس شهر الشراء و (50%) في الشهر التالي لشهر الشراء
 - 3- مصاريف الشركة الاجمالية الشهرية (25000) دينار بضمنها مبلغ (5000) دينار أندثار
 - 4- رصيد النقدي في 2012/4/1 (500000) دينار
- المطلوب / أعداد الموازنة النقدية للفصل الثاني 2012

التفاصيل	نيسان	ايار	حزيران	اجمالي
رصيد النقدي اول المدة	500000	870000	1180000	500000
+ المقبوضات النقدية				
60% من الشهر نفسه	600000	480000	720000	1800000
40% من الشهر السابق	240000	400000	320000	960000
المدفوعات النقدية				
50% من الشهر السابق نفسه	300000	250000	350000	900000
50% من الشهر السابق	150000	300000	250000	700000
- المصاريف الاجمالية	(20000)	(20000)	(20000)	(60000)
= رصيد النقدي اخر المدة	870000	1180000	1600000	1600000

مثال 9:- تقوم شركة النجاح الصناعية بتطبيق نظام الموازنات وهي تنتج منتجا واحدا يباع بسعر 50 دينار للوحدة الواحدة , ويتم البيع في منطقتين هما أ , ب , ونصيبهما من المبيعات هو 60% , 40% على التوالي , وقد قدرت المبيعات الاجمالية للفصل الثالث لعام 2016 بـ 600000 وحدة موزعة بين أشهر الفصل الثالث بنسبة 2:3:1 على التوالي

المطلوب / اعداد موازنة المبيعات للفصل الثالث 2016

360000 = 60% × 600000 نصيب المنطقة (أ) من المبيعات

240000 = 40% × 600000 نصيب المنطقة (ب) من المبيعات

مجموع النسب = 2+3+1=6

كمية مبيعات الشهر = كمية المبيعات الكلية × نسبة الشهر / مجموع النسب

المنطقة (أ)

$$180000 = \frac{3}{6} \times 360000 = \text{آب} , 120000 = \frac{2}{6} \times 360000 = \text{تموز}$$

$$60000 = \frac{1}{6} \times 360000 = \text{أيلول}$$

المنطقة (ب)

$$80000 = \frac{2}{6} \times 240000 = \text{تموز}$$

$$40000 = \frac{1}{6} \times 240000 = \text{أيلول} , 120000 = \frac{3}{6} \times 240000 = \text{آب}$$

موازنة المبيعات للفصل الثالث 2014

التفاصيل	تموز	آب	أيلول	الاجمالي
المنطقة أ				
كمية المبيعات	120000	180000	60000	360000
× سعر البيع	50	50	50	50
= ايراد المبيعات	6000000	9000000	3000000	18000000
المنطقة ب				
كمية المبيعات	80000	120000	40000	240000
× سعر البيع	50	50	50	50
= ايراد المبيعات	4000000	6000000	2000000	12000000
اجمالي ايراد المبيعات	10000000	15000000	5000000	30000000

مثال 10:- تنتج وتبيع شركة سامراء الصناعية مناضد خشبية , والاتي البيانات المتعلقة ب (ت.ص.غ.م) للفصل الثاني من عام 2010 :-

1- (ت ص غ م) / متغيرة تحمل على أساس ساعات العمل المباشر وبالمعدلات الاتية للساعة الواحدة:-

مواد غير مباشرة (12.5) دينار. أجور غير مباشرة (5) دينار. وقود (2.5) دينار / ساعة .
علما بأن ساعات العمل المباشرة المتوقعة خلال الفصل الثاني من عام 2010 هي نيسان / (15600) ، مايس (20800) ، حزيران (26000) ساعة

(2) (ت ص غ م) / ثابتة الشهرية كانت :-

- ايجار المصنع (18000) ، الاندثارات (12000) دينار ، التأمين (90000) دينار
المطلوب / اعداد موازنة (ت ص غ م) للفصل الثاني 2010

التفاصيل	نيسان	مايس	حزيران	اجمالي ا
ساعات العمل المباشرة	15600	20800	26000	62400
مواد غ . م (12,5)	195000	260000	325000	780000
اجور غ . م (5)	78000	104000	130000	312000
وقود (2,5)	39000	52000	62000	156000
ايجار المصنع	180000	180000	180000	540000
الاندثارات	12000	12000	12000	36000
التأمين	90000	90000	90000	270000
اجمالي ت ص غ م	594000	698000	802000	2094000

مثال 11:- لدى احدى الشركات الصناعية ماكينة مشتراه قبل 3 سنوات بمبلغ 4400000 دينار ، عمرها الانتاجي 10 سنوات قيمتها الدفترية الآن 3700000 دينار وقيمة انقاضها المتوقعة 600000 دينار ، نحتاج الى صيانة شاملة بمبلغ 1600000 دينار بهدف اعادتها الى الانتاج بشكل طبيعي ، القيمة السوقية لهذه الماكينة الان 1850000 دينار عرض على المصنع ماكينة جديدة بدل القديمة كلفتها 9500000 وتحتاج هذه الماكينة الى المصاريف الآتية :-
نقل / 250000 دينار ، رسوم كمركية / 300000 دينار - نصب وتهيئة / 400000 دينار
للماكينة الجديدة طاقة انتاجية عالية ، لذا يتطلب ادخالها الى المصنع اجراء توسيعات في :-
مخازن مواد اولية بمبلغ 500000 دينار ، مخازن انتاج تام الصنع بمبلغ 1200000 دينار ، ارتفاع رصيد المدينون بمبلغ 200000 دينار ، شراء ادوات احتياطية للماكينة بمبلغ 700000 دينار .
المطلوب / احتساب تكلفة الاستثمار

التفاصيل	المبالغ
سعر شراء الماكينة الجديدة	9500000
+ نفقات قبل الاستخدام (نقل + كمارك + نصب)	950000
= تكلفة الماكينة الجديدة	10450000
+ استثمارات إضافية	2600000
= اجمالي تكلفة الماكينة الجديدة	13050000
- القيمة السوقية للماكينة القديمة	1850000
- تكاليف صيانة الماكينة القديمة	1600000
= تكلفة الاستثمار	9600000

مثال 12 :- في احدى اختبارات التعيين لاحدى الشركات تم تقديم المعلومات الآتية :

السنة	التدفق النقدي السنوي	معامل الخصم
1	17000000	0,909
2	13000000	0,826
3	19000000	0,751
4	21000000	0,683
5	40000000	0,621
6	15000000	0,564

علماً ان مبلغ الاستثمار (60000000) دينار
المطلوب/ احتساب وقت التعادل.

السنة	التدفق النقدي	معامل الخصم	القيمة الحالية	القيمة الحالية المتراكمة
1	17000000	0,909	15453000	15453000
2	13000000	0,826	10738000	26191000
3	19000000	0,751	14269000	40460000
4	21000000	0,683	14343000	54803000
5	40000000	0,621	24840000	79643000
6	15000000	0,564	8460000	88103000

وقت التعادل = السنة التي اخترناها + $\frac{\text{المتبقي من الاستثمار}}{\text{القيمة الحالية للسنة القادمة}}$

$$4,2 = \frac{5197000}{24840000} + 4 =$$

مثال 13:- ترغب شركة العرب بشراء ماكينة جديدة للإنتاج وقد تقدمت اليها شركتان محليتان بالعروض الآتية :-

شركة الفرات	شركة دجلة	التفاصيل
36000000	36000000	كلفة الاستثمار
18000000	28000000	السنة الأولى
18000000	6000000	السنة الثانية
18000000	20000000	السنة الثالثة

المطلوب/ تقييم العرضين السابقين وفق طريقة فترة الاسترداد.
تدفق غير منتظم (شركة دجلة).

التدفق لمتراكم	التدفق النقدي	السنة
28000000	28000000	الأولى
34000000	6000000	الثانية
54000000	20000000	الثالثة

$$36000000 - 34000000 = 2000000 \text{ المتبقي من الاستثمار}$$

فترة الاسترداد = السنة التي اخترناها + $\frac{\text{المتبقي من الاستثمار}}{\text{تدفق السنة التالية}}$

$$2 = \frac{2000000}{20000000} + 2 =$$

التدفق المنتظم (شركة الفرات)

$$\text{فترة الاسترداد} = \frac{\text{تكلفة الاستثمار}}{\text{التدفق النقدي}} = \frac{36000000}{18000000} = 2 \text{ سنة}$$

شركة الفرات افضل لأن فترة استردادها اقل

مثال 14: تدرس احدى الشركات الصناعية مشروع شراء ماكينة بسعر 50 مليون يقدر عمرها الإنتاجي 10 سنوات تصبح بعدها انقراض بدون قيمة بيعيه اما صافي الربح المتوقع سنويا قبل الاندثار والضرائب 10 مليون دينار وتبلغ نسبة الضريبة 40%.
المطلوب: احسب فترة الاسترداد لهذه الماكينة اذا علمت ان الشركة تعتمد طريقة القسط الثابت في حساب الاندثار

$$\text{فترة الاسترداد} = \frac{\text{كلفة الاستثمار}}{\text{صافي التدفق النقدي بعد الضريبة}}$$

المبلغ	التفاصيل
10000000	صافي الربح قبل الضريبة والاندثار
5000000 -	- الاندثار
5000000 =	= صافي الربح قبل الضريبة
2000000 -	- الضريبة $(5000000 \times \frac{40}{100})$
3000000	= صافي الربح بعد الضريبة
5000000	+ الاندثار
8000000	= صافي العائد (التدفق) النقدي بعد الضريبة

$$\text{فترة الاسترداد} = \frac{50000000}{8000000} = 6.25 \text{ سنة}$$

ملاحظة: تم احتساب الاندثار بطريقة القسط الثابت وفق المعادلة الآتية:

$$\text{الاندثار} = \frac{\text{الكلفة} - \text{الانقاص}}{\text{العمر الانتاجي}} = \frac{50000000 - \text{صفر}}{10} = 5000000 \text{ دينار.}$$

مثال 15/ فيما أدناه التدفقات النقدية المتوقعة من احد المشروعات الاستثمارية:

السنة	التدفق النقدي
صفر	(3100000)
1	1000000
2	2000000
3	1000000
4	1000000
5	500000

المطلوب / احتساب :- معدل العائد المحاسبي على تكلفة الاستثمار .

$$\text{قسط الاندثار} = \frac{\text{تكلفة الاستثمار}}{\text{العمر}} = \frac{3100000}{5} = 620000$$

$$\text{متوسط التدفق النقدي} = \frac{\text{مجموع التدفقات النقدية}}{\text{العمر}} = \frac{5500000}{5} = 1100000 \text{ دينار}$$

$$\text{صافي الدخل المحاسبي} = \text{متوسط التدفق النقدي} - \text{الاندثار}$$

$$\text{صافي الدخل المحاسبي} = 1100000 - 620000 = 480000$$

$$\text{معدل العائد المحاسبي} = 100 \times \frac{\text{صافي الدخل المحاسبي}}{\text{تكلفة الاستثمار}}$$

$$\text{معدل العائد المحاسبي} = 100 \times \frac{480000}{3100000} = 15,4\%$$

مثال 16:- تحتاج احدى الشركات الصناعية الى نوعين من المكائن وقدم للشركة عرضان الماكينة الأولى كلفتها 130000 دينار وتحقق صافي عائد نقدي 41000 ولمدة 5 سنوات , الماكينة الثانية كلفتها 180000 دينار وتحقق صافي عائد نقدي 55000 لمدة 5 سنوات علما ان معامل الخصم 3.605. المطلوب: أي البديلين افضل بطريقة صافي القيمة الحالية؟

$$\text{صافي القيمة الحالية} = (\text{التدفق النقدي} \times \text{معامل الخصم}) - \text{تكلفة الاستثمار}$$

$$\text{الماكينة الأولى} = 130000 - (3.605 \times 41000) = 130000 - 147805 = -17805 \text{ دينار}$$

$$\text{الماكينة الثانية} = 180000 - (3.605 \times 55000) = 180000 - 198275 = -18275 \text{ دينار}$$

نختار الماكينة الثانية

أسئلة قصيرة

1- تم استثمار مبلغ 200 مليون دينار بمعدل فائدة 12% ولمدة 6 سنوات فإذا علمت ان معامل الخصم هو

1.974 فان القيمة المستقبلية (جملة المبلغ المستثمر) تساوي:

$$\text{القيمة المستقبلية} = \text{مبلغ الاستثمار} \times \text{معامل الخصم} = 394800000 = 1.974 \times 200000000$$

2- كمية المبيعات المخططة لشهر ايلول 7000 وحدة , والانتاج التام اخر المدة لنفس الشهر 20%

من كمية المبيعات المخططة , ونتاج تام اول الشهر كان 600 وحدة , فان كمية الانتاج المخطط

لشهر ايلول هو :-

$$\text{انتاج اخر المدة} = 7000 \times 20\% = 1400 \text{ وحدة}$$

$$\text{كمية الإنتاج} = \text{كمية المبيعات المخططة} + \text{مخزون الإنتاج اخر المدة} - \text{مخزون الإنتاج اول المدة}$$

كمية الانتاج = 7000 + 1400 - 600 ، كمية الانتاج = 7800 وحدة
 3- إذا كان صافي الربح قبل الضريبة والاندثار 15000000 دينار والاندثار السنوي 3000000 ونسبة الضريبة 20% فان صافي العائد النقدي السنوي بعد الضريبة يساوي:

صافي الربح قبل الضريبة 15000000

- الاندثار 3000000

= صافي الربح بعد الضريبة 12000000

- الضريبة $2400000 = \frac{20}{100} \times 12000000$

= صافي الربح بعد الضريبة 9600000

4:- كمية الانتاج المخطط لها في شهر تشرين الاول هو 9200 وحدة , وعدد الساعات اللازمة لانتاج الوحدة هو 3 ساعة , ومعدل اجر الساعة هو 10 دينار , فان تكلفة الاجور المباشرة تساوي
 تكلفة الاجور المباشرة = كمية الانتاج × عدد الساعات × معدل اجر الساعة
 تكلفة الاجور = $9200 \times 3 \times 10 = 276000$ دينار

5:- اذا كان صافي الربح قبل الضريبة (50 000) دينار وكانت نسبة الضريبة (20%) فما هو صافي الربح بعد الضريبة ؟

صافي الربح بعد الضريبة = صافي الربح قبل الضريبة × (1 - نسبة الضريبة)

= $50\ 000 \times (100\% - 20\%)$

= $50\ 000 \times 80\% = 40\ 000$ دينار

6:- سعر بيع الوحدة = 2000 دينار ونسبة عائد المساهمة 40% فان التكلفة المتغيرة للوحدة تساوي

التكلفة المتغيرة = سعر البيع × نسبة التكاليف المتغيرة

نسبة عائد المساهمة + نسبة ت م = 100%

ت م = $2000 \times 60\% = 1200$ دينار

اذا لكينا بالسؤال نسب نستخدم الاستنتاجات حتى نطلع المجهول :-

الاستنتاج الأول

نسبة التعادل + نسبة هامش الأمان = 100%

نقطة التعادل (بالوحدات) = المبيعات الفعلية × نسبة التعادل

الاستنتاج الثاني

نسبة ت.م + نسبة عائد المساهمة = 100%

نقطة التعادل بالمبالغ = $\frac{\text{التكاليف الثابتة}}{\text{نسبة عائد المساهمة}}$

موازنة تكلفة البضاعة المباعة (تكلفة المبيعات)

تكلفة البضاعة المباعة = تكاليف الانتاج + مخزون الانتاج اول المدة = تكاليف البضاعة المعدة للبيع

- مخزون انتاج اخر المدة

موازنة المواد الاولية المستخدمة في الانتاج

تكلفة المواد الاولية = كمية الانتاج × المواد اللازمة لانتاج الوحدة = كمية المواد الاولية المستخدمة

في الانتاج × سعر الشراء

الإجماليات

القوانين المُستخدمة

1- قائمة كشف الدخل عن طريق الإجمالي

المبالغ	التفاصيل
	اجمالي ايراد المبيعات
	_ اجمالي تكاليف متغيرة
	= اجمالي عائد المساهمة
	_ اجمالي التكاليف الثابتة
	= صافي الربح (الدخل)

$$2- \text{نسبة عائد المساهمة} = \frac{\text{اجمالي عائد المساهمة}}{\text{اجمالي ايراد المبيعات}} \times 100\%$$

$$3- \text{نقطة التعادل بالمبالغ} = \frac{\text{التكاليف الثابتة}}{\text{نسبة عائد المساهمة}}$$

طريقة معدل العائد الداخلي على الاستثمار
بهاي الطريقة خطوتين اطبق القانون :-

$$\text{معامل الخصم} = \frac{\text{تكلفة الاستثمار}}{\text{العائد النقدي السنوي}}$$

وراها اباوع للجدول اللي انطاني اياه حسب السنوات والنسبة اذا كان الناتج اكبر او يساوي المعدل المرغوب اقبل المشروع واذا اقل ارفض المشروع

خطوات عملية اتخاذ القرارات

